

表紙の写真について

①		④
②	開発 技術 の紹介	⑤
③		⑥

- ① 排水ポンプ設置支援装置（自走型）（本誌6頁）
- ② ロータリ除雪車対応型アタッチメント式路面清掃装置（本誌13頁）  
アタッチメント式路面清掃装置による道路清掃状況（国道237号：北海道美瑛町）
- ③ 寒地農業用水路の補修におけるFRPM板ライニング工法（本誌16頁）  
FRPM板による農業用水路の補修状況（鳴瀬川農業水利事業上川原幹線用水路：宮城県）
- ④ 緩衝型のワイヤロープ式防護柵（本誌9頁）  
ワイヤロープ式防護柵の設置状況（道央道・大沼公園IC～森IC：北海道）
- ⑤ 透明折板素材を用いた越波防止柵（本誌14頁）  
越波防止柵の設置状況（国道42号 和歌山県みなべ町）
- ⑥ 衝撃加速度試験装置を用いた盛土および石灰・セメント改良盛土の品質管理技術（本誌3頁）  
衝撃加速度試験装置を使った測定状況



# 開発 技術 の紹介



開発技術の詳細はコチラ



<https://chouseikan.ceri.go.jp/suishin/gijutu.html>



寒地土木研究所ホームページ  
<https://www.ceri.go.jp/>

国立研究開発法人 土木研究所  
**寒地土木研究所**

〒062-8602 北海道札幌市豊平区平岸1条3丁目1-34  
電話：011-841-1111（代表）

- 各技術に関する質問や詳しい情報をご希望される場合  
電話：011-590-4050（寒地技術推進室 直通）  
メール：gijutusoudan@ceri.go.jp

道北支所 〒070-0031  
北海道旭川市1条通9丁目50番3号  
旭川緑橋通第一生命ビルディング  
電話：0166-72-6001（代表）

現場 で使える オススメ技術！

かんちどぼく

検索



国立研究開発法人 土木研究所 **寒地土木研究所**

分野	開発技術名	チーム名	頁
地盤	泥炭性軟弱地盤対策マニュアル	寒地地盤	1
	積雪寒冷地における冬期土工の手引き	寒地地盤	1
	不良土対策マニュアル	寒地地盤	1
	コンジョットパイル工法	寒地地盤	2
	砕石とジオテキスタイルを用いた低コスト地盤改良技術（グラベル基礎補強工法）	寒地地盤	2
	砕石とセメントを用いた高強度地盤改良技術（グラベルセメントコンパクションパイル工法）	寒地地盤	2
	衝撃加速度試験装置を用いた盛土および石灰・セメント改良盛土の品質管理技術	寒地地盤	3
構造物	ワンバック断熱フロン竈	寒地地盤	3
	コンクリート構造物の補修対策施工マニュアル	耐寒材料	3
	コンクリート構造物における表面浸透材の適用手法	耐寒材料	4
河川	超音波によるコンクリートの凍害劣化点検技術（表面走査法）	耐寒材料	4
	電流情報診断によるコラム形水中ポンプの状態監視	寒地機械技術	4
	河川工作物評価（魚介類対象）のためのバイオテレメトリー調査技術	水環境保全	5
河川	軟岩侵食に対するネットによる侵食抑制工法	寒地河川	5
	山地河道における濁度計観測	水環境保全	5
	洪水・津波の氾濫範囲推定手法～汎用二次元氾濫計算ソフトの活用～	寒地河川	6
	河川津波における遡上距離・遡上高の推定手法	寒地河川	6
	排水ポンプ設置支援装置（自走型）	寒地機械技術	6
	河川結氷時の流量推定手法	寒地河川	7
	アイスジャム発生危険性予測手法	寒地河川	7
	メンブランパッチを用いたRGB色相による潤滑油診断技術	寒地機械技術	7
	3D浸水ハザードマップ作成技術	寒地河川	8
	堤防決壊時に行う緊急対策工事の効率化に向けた検討資料	寒地河川	8
道路	緩衝型のワイヤロープ式防護柵	寒地交通	9
	大型車対応ランプストリップス	寒地交通	9
	機能性SMA（舗装体およびアスファルト混合物）	寒地道路保全	9
	道路吹雪対策マニュアル	雪氷	10
	高盛土・広幅員に対応した新型防雪柵	雪氷	10
	斜風対応型吹き払い柵	雪氷	10
	吹雪時の視程推定技術と情報提供	雪氷	11
	冬期路面管理支援システム	寒地交通	11
	冬期路面すべり抵抗モニタリングシステム	寒地交通	11
	プロピオン酸ナトリウムを用いた路面凍結防止剤混合散布	寒地交通	12
	冬期路面改善シミュレーター（WIRIS（ウィリス））	寒地交通	12
	除排雪計画支援のための堆雪断面積推計技術	寒地機械技術	12
	除雪機械作業状況の可視化・シミュレーション技術	寒地機械技術	13
	ロータリ除雪車対応型アタッチメント式路面清掃装置	寒地機械技術	13
	すき取り物および表土ブロック移植による盛土法面の緑化工	寒地地盤	13
	写真計測技術を活用した斜面点検手法	防災地質	14
	透明折板素材を用いた越波防止柵	寒地構造	14
海岸護岸における防波フェンスの波力算定法	寒冷沿岸域	14	
道路景観デザインブックとチェックリスト	地域景観	15	
路側式道路案内標識の提案	地域景観	15	
積雪寒冷地の道路施設の色彩検討の手引き	地域景観	15	
積雪寒冷地の道路緑化指針	地域景観	16	
農業	寒地農業用水路の補修におけるFRPM板ライニング工法	水利基盤	16
	バイオガスプラント運転シミュレーションプログラム	資源保全	16
	アメダスデータを用いた農業用ダム流域の積雪水量の推定方法	水利基盤	17
	農林地流域からの流出土砂量観測方法	水利基盤	17

## アメダスデータを用いた農業用ダム流域の積雪水量の推定方法

コスト	工期短縮	安全性
耐久性	品質	環境

### 概要

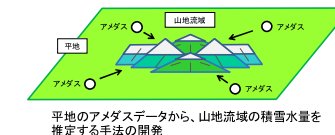
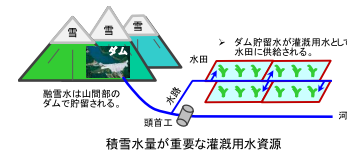
農業用ダム近傍のアメダスデータを用いて、ダム流域の積雪水量を推定する方法です。

### 特長

- ダムの流量データとアメダスデータを用いて2つの係数を決めれば、その後はアメダスデータだけで毎年の融雪開始時期の積雪水量を推定できます。
- ダム流域の積雪水量を簡単に把握でき、積雪水量が少なく灌漑期間中の渇水が懸念される年などにおいて、渇水リスクの低減に寄与することができます。

### 受賞歴

H29農業農村工学会研究奨励賞



技術紹介

コスト	工期短縮	安全性
耐久性	品質	環境

## 農林地流域からの流出土砂量観測方法

### 概要

流域面積10km<sup>2</sup>程度までの農林地流域を対象とした土砂流出量（流域最末端河川を流下する土砂量）を観測する方法です。

### 特長

- 浮遊して移動する土砂（ウォッシュロードと浮遊砂）は、濁度計で自動観測し、観測した濁度と採水試料のSS濃度を相関させることでSS濃度の連続値を取得します。
- 河床を転がって移動する土砂（掃流砂）は、音響式掃流砂計（ハイドロフォン）で自動記録し、現地キャリブレーション試験と解析プログラムによって土砂量（掃流砂量）に変換します。
- 本方法により土砂流出量を正確に把握することが可能になります。
- 沈砂池の整備前であれば、適切な容量の施設を計画できます。
- 沈砂池の整備後であれば、沈砂池の堆積土砂量と比較することで、沈砂池の機能（捕捉率など）を評価することができます。

### 受賞歴

H29農業農村工学会優秀論文賞



技術紹介



浮遊砂の計測（濁度計）



掃流砂の計測（ハイドロフォン）



## 誰でも参加できる寒地土研のイベント♪

寒地土木研究所では、研究成果（開発技術）の普及活動として、積雪寒冷地域を中心とした全国各地に対し、開発技術の認知度を上げ、技術の適用件数を増加させ、より良好な社会資本の効率的な整備や土木技術の向上に寄与すべく、全国各地で講演会、講習会等の主催や展示会等の参加を行っています。イベントの開催日時等の詳細は、右記ホームページよりご確認ください。 <http://www.ceri.go.jp/contents/event/index.html>



土研新技術ショーケース2020 in 新潟 WEB開催の様子



寒地土木研究所 新技術説明会 福島会場の様子

※この他にも、北海道で「寒地土木研究所講演会」や「技術者交流フォーラム」等のイベントも行っています

### 積雪寒冷地の道路緑化指針

コスト	工期短縮	安全性
耐久性	品質	環境

#### 概要

積雪寒冷地という気象条件や道路の交通機能、構造、沿道環境等を十分考慮し、適正な道路緑化を進めるに当たっての植栽計画、設計、施工、管理に関する一般的基準を定めたものです。

#### 特長

- 北海道以外の積雪寒冷地においても参考となる指針です。
- 地域特性に適合した樹種の選定と効率的な維持管理が可能になります。
- 樹種に合った管理目標樹形の設定、管理により良好な都市景観づくりが可能になります。

#### 掲載情報

北海道開発局 道路設計要領 第1集 道路 第1章 総則「道路関係技術基準」に掲載されています。

#### 関係資料ダウンロード

<http://scenic.ceri.go.jp/manual.htm> (北海道の道路緑化指針(案))



関係資料 技術紹介

### 泥炭性軟弱地盤対策工マニュアル

コスト	工期短縮	安全性
耐久性	品質	環境

#### 概要

泥炭性軟弱地盤において、道路盛土や河川堤防盛土などを建設する際に必要な調査・設計・施工および維持管理に関する標準的な方法をとりまとめたものです。

#### 特長

- 泥炭性軟弱地盤における盛土建設などにおいて、コスト縮減、工期短縮、品質向上が図られます。
- 平成29年3月の第4回改訂版では、前回改訂版から約6年間で得られた知見と研究成果を取り入れています。

#### 掲載情報

北海道開発局 道路設計要領 第1集 道路 第1章 総則「道路関係技術基準」に掲載されています。

#### 関係資料ダウンロード

<http://jiban.ceri.go.jp/pm/> (泥炭性軟弱地盤対策工マニュアル)

#### 受賞歴

平成24年度地盤工学会賞【技術業績賞】、H29全建賞



対策事例：圧密促進工法(プラスチックドレーン工法)



関係資料 技術紹介

### 寒地農業用水路の補修におけるFRPM板ライニング工法

コスト	工期短縮	安全性
耐久性	品質	環境

#### 概要

老朽化した農業用コンクリート開水路の内面を補修するために、緩衝材を挟んだFRPM板をアンカーボルトで水路躯体コンクリートに固定する表面被覆工法です。

#### 特長

- 発泡ポリエチレン緩衝材の設置により凍結融解抵抗性が向上します。
- 施設を更新する場合に比べ、コスト低減(約38%)と工期短縮(約87%)が図られます。
- 人力による資材搬入が可能なので狭隘箇所での施工も容易です。

#### 実績

全国の水路 約148,300m<sup>2</sup>

#### 特許

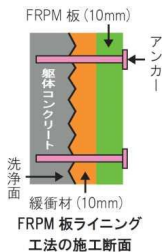
第4576636号



技術紹介



施工状況



FRPM板ライニング工法の施工断面

### 積雪寒冷地における冬期土工の手引き

コスト	工期短縮	安全性
耐久性	品質	環境

#### 概要

冬期土工に関するこれまでの多くの経験と試験施工により得られた最新の知見を基にとりまとめたものです。

#### 特長

- 河川編、道路編に分かれています。
- 災害復旧などの冬期の盛土施工が避けられない場合に品質・耐久性の向上が図られます。

#### 関係資料ダウンロード

[http://jiban.ceri.go.jp/earthwork\\_in\\_winter/](http://jiban.ceri.go.jp/earthwork_in_winter/) (積雪寒冷地における冬期土工の手引き)



冬期土工の施工状況



盛土法尻部の表層崩壊



関係資料 技術紹介

### バイオガスプラント運転シミュレーションプログラム

コスト	工期短縮	安全性
耐久性	品質	環境

#### 概要

バイオガスプラントの各種装置の運転条件、バイオガスの発生量、外気温等を入力すると、プラントの電力および熱の収支を1分刻みで計算し年間のエネルギー収支を出力する運転シミュレーションプログラムです。

#### 特長

- 入出力はExcelワークシート上でを行い、計算はExcel VBAで記述したマクロ内で行います。
- 乳牛200頭規模の試験プラントでの実測データを基に作成し、多様な施設構成・規模への対応も可能な汎用性を有しています。
- 各種運転を模擬したシミュレーションによって、バイオガスプラントのエネルギー効率を改善できます。

#### 実績

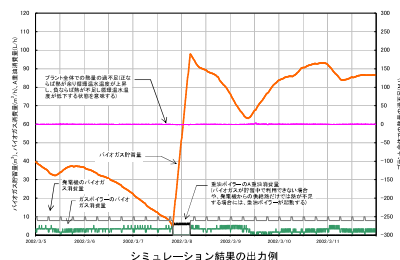
大学および民間企業複数社へ提供

#### プログラム著作物登録

P第8806号-1



技術紹介



シミュレーション結果の出力例

### 不良土対策マニュアル

コスト	工期短縮	安全性
耐久性	品質	環境

#### 概要

不良土対策の基本的な考え方を示し、改良に関する一般的技術基準をとりまとめたものです。

#### 特長

- 自然含水比状態で盛土に使用することが困難な材料も有効利用できます。
- 北海道だけではなく、全国的な不良土の課題に対しても活用できます。

#### 掲載情報

北海道開発局 道路設計要領 第1集 道路 第1章 総則「道路関係技術基準」に掲載されています。

#### 関係資料ダウンロード

<http://jiban.ceri.go.jp/uss/> (北海道における不良土対策マニュアル)



対策事例：曝気乾燥



対策事例：移動式プラントによる改良



関係資料 技術紹介

## コンジットパイル工法

### 概要

主に軟弱地盤や液状化地盤中の耐震性が過小な既設橋梁基礎杭に対して、杭と地盤改良体を併用する複合地盤杭基礎技術を活用した既設構造物基礎の耐震補強構造工法です。

### 特長

- 補強材と既設基礎を一体化する従来工法とは異なる技術で、既設基礎との接合はなく埋め戻しといった土工は不要な工法です。
- 従来の増し杭工法（杭長L=15m）と比べ、施工性が向上し工期短縮（約50%）とコスト縮減（約40%）が図られます。
- 耐震性能はエネルギー吸収効果（変形性能）が1.5～3.5倍程度向上し、部材応答断面力は半減します（動的加振実験の結果より）。

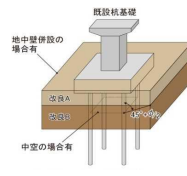
### 特許

- 特許：第5077857号

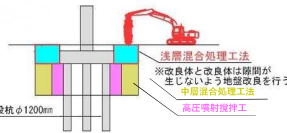


技術紹介

コスト	工期短縮	安全性
耐久性	品質	環境



工法概略図



施工概要

## 砕石とジオテキスタイルを用いた低コスト地盤改良技術 (グラベル基礎補強工法)

### 概要

盛土底面に礫材をジオテキスタイルで覆い囲んだ盤状の合成材料を敷設することで盛土底部の剛性を高め、沈下低減やすべり安定性を確保する工法です。

### 特長

- 従来の固結工法と比べ、改良率を4～8割程度低減できコスト縮減が図られます。
- ジオテキスタイルと粒調砕石の転圧だけで特殊技術が不要で施工が容易です。
- 盛土施工速度の調整が不要なため、通常施工で盛土構築が可能になり、工期短縮が図られます。

### 実績

北海道開発局 3件、宮城県 1件

### 特許

第5939721号

### 受賞歴

- H29国土交通省国土技術研究会優秀賞
- H29土木学会北海道支部技術賞

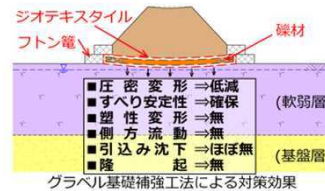


技術紹介

コスト	工期短縮	安全性
耐久性	品質	環境



施工状況



## 砕石とセメントを用いた高強度地盤改良技術 (グラベルセメントコンパクションパイル工法)

### 概要

サンドコンパクションパイル工法の中詰材を砕石とセメントスラリーの混合材料に替え、高強度かつ均質な改良柱体による地盤を造成する地盤改良技術です。

### 特長

- 深層混合処理工法と比較して、原位置土と改良材の混合を必要としないため、コスト縮減（10～20%程度）と工期短縮（20～30%程度）が図られます。
- 改良径が小径（Φ700）ながら、通常の深層混合処理工法（Φ1000）と同等以上の沈下低減の効果があります。
- リサイクル骨材を使用することで環境負荷の低減が図られます。

### 実績

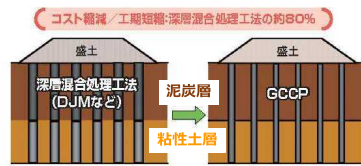
北海道開発局 2件、愛知県 1件

### 特許

- 第4186069号【締固め硬化杭の造成工法】
- 第4982780号【固化パイル造成による地盤改良工法】



技術紹介



工法概略図 左図：深層混合処理工法 右図：GCCP工法



施工機械

## 道路景観デザインブックとチェックリスト

### 概要

国土交通省で定められた「道路デザイン指針（案）」を踏まえ、北海道の自然や景観特性に配慮し、ローカル・ルールや実例を解説したものです。

### 特長

- 「道路デザインブック」は、道路景観向上のための基本理念や実例を解説しています。
- 「道路景観チェックリスト」は、各現場で景観形成を実施する場合の景観改善ポイントをチェックリスト形式で分かりやすく解説しています。
- 平成30年度には、改訂増補版を発刊しました。

### 掲載情報

北海道開発局 道路設計要領 第1集 道路 第1章 総則「道路関係技術基準」に掲載されています。

### 関係資料ダウンロード

<http://scenic.ceri.go.jp/manual.htm>  
 (北海道の道路デザインブック（案）、北海道における道路景観チェックリスト（案）)

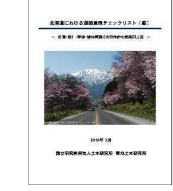
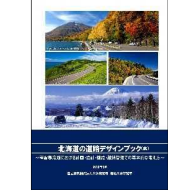


関係資料



技術紹介

コスト	工期短縮	安全性
耐久性	品質	環境



コスト	工期短縮	安全性
耐久性	品質	環境

## 路側式道路案内標識の提案

### 概要

景観阻害や冬期の雪落とし等を必要とするF型と呼ばれる片持式と路側式とを比較検証し、景観、安全、コストに優れた路側式の道路案内標識を提案する資料です。

### 特長

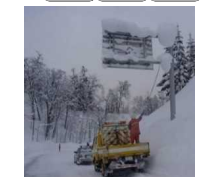
- 景観に配慮した道路づくりやドライブ観光の魅力向上に貢献できます。
- 支柱や基礎を縮小でき施工性が向上し、施工費を約56%縮減できます。
- 雪落とし作業などが不要で維持管理費を縮減できます。
- 支柱の細径化により、車両衝突時の衝撃が小さくなり死亡事故の減少につながります。

### 実績

北海道開発局 149基（R2.3現在）



技術紹介



片持式の雪落とし作業



フォトモンタージュを用い、片持式を路側式に変更

## 積雪寒冷地の道路施設の色調検討の手引き

### 概要

道路附属物等の色調は、当該道路環境の特性を踏まえた上で選定する必要があり、北海道あるいは積雪寒冷地におけるこれらの考え方や配慮事項、環境条件別の推奨色などを、研究調査結果を踏まえて整理したものです。

### 特長

- 北海道以外の積雪寒冷地においても参考となる手引きです。
- 道路附属物等による景観阻害や眺望阻害の低減ができ、道路景観の向上に貢献できます。

### 掲載情報

北海道開発局 道路設計要領 第1集 道路 第1章 総則「道路関係技術基準」に掲載されています。

### 関係資料ダウンロード

<http://scenic.ceri.go.jp/manual.htm>（北海道の色調ポイントブック）

### 受賞歴

土木学会 第14回 景観・デザイン研究発表会優秀ポスター賞

コスト	工期短縮	安全性
耐久性	品質	環境



技術紹介



関係資料

## 写真計測技術を活用した斜面点検手法

コスト	工期短縮	安全性
耐久性	品質	環境

### 概要

異なる時期に撮影した写真を重ね合わせることで変化点を抽出する「背景差分法」と、航空写真測量技術を地上写真に応用した「変動量計測法」の2つの斜面点検手法についてとりまとめたものです。

### 特長

- ・ 測量に関する特別な知識が必要なくともできます。
- ・ 対象斜面に立ち入らずに点検が可能となり安全性が向上します。
- ・ 従来の技術者の目視判定に比べ斜面点検技術の効率化が図れ、作業性が向上します。
- ・ 客観的な形状把握が可能となります。

### 実績

北海道開発局 1件

### 関係資料ダウンロード

<http://chishitsu.ceri.go.jp/soft.html>

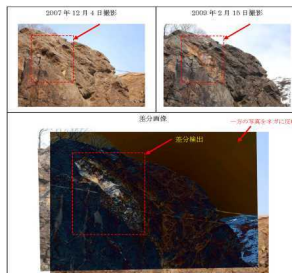
(写真計測技術を活用した斜面点検マニュアル(案))



関係資料



技術紹介



背景差分法の概要

## 透明折板素材を用いた越波防止柵

コスト	工期短縮	安全性
耐久性	品質	環境

### 概要

透明で採光性があり、耐衝撃性に優れたポリカーボネート折板を用いた越波防止柵です。

### 特長

- ・ 採光性に優れ海岸部付近における景観が向上します。
- ・ 波圧が大きい場合は、従来の有孔鋼板よりコスト削減ができます。
- ・ 軽量の樹脂製素材のパネル化により施工性が向上します。
- ・ 従来の有孔鋼板のような腐食の問題がありません。

### 実績

全国各地 総延長約6,821m (R3.3現在)

### 特許

第5110501号



技術紹介



設置状況 (一般国道336号)



道路側から見た柵の形状

## 海岸護岸における防波フェンスの波力算定法

コスト	工期短縮	安全性
耐久性	品質	環境

### 概要

防波フェンスの標準的な設計法が確立していないことから、海岸道路3事例における防波フェンスの波力実験結果から算定した新たな波力算定方法です。

### 特長

- ・ 堤脚水深、波高、周期および海底勾配などを用い、防波フェンスへの作用波力を算定します。
- ・ 防波フェンスの耐波設計法に反映することで、防波フェンスの安全性・耐久性が向上し、越波による破損を防ぐことができます。

### 実績

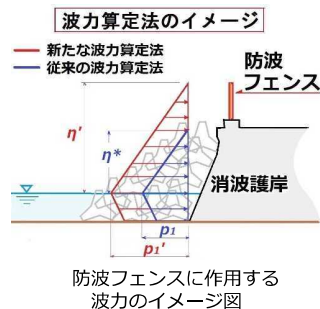
北海道開発局 3件

### 掲載情報

北海道開発局 道路設計要領 第1集 道路 第9章 道路護岸工「防波柵」に掲載されています。



技術紹介



## 衝撃加速度試験装置を用いた盛土および石灰・セメント改良盛土の品質管理技術

コスト	工期短縮	安全性
耐久性	品質	環境

### 概要

衝撃加速度の値から盛土の密度や強度を推定する装置により盛土の品質を管理する技術です。

### 特長

- ・ 誰でも簡単に操作でき、従来の砂置換法と比べ迅速(時間約90%短縮)かつ安価(コスト約80%削減)です。
- ・ 室内試験により、目標一軸圧縮強さに対応する衝撃加速度を決められるので、固化材により改良した材料による盛土の品質管理に適しています。

### 実績

北海道内で46台、北海道外で5台導入

### 掲載情報

北海道開発局 道路・河川工事仕様書「施工管理基準(品質管理)」に掲載されています。

### NETIS

HK-130011-VE



技術紹介



衝撃加速度試験装置

## ワンパック断熱フトン簀

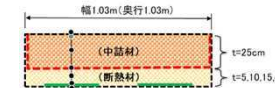
コスト	工期短縮	安全性
耐久性	品質	環境

### 概要

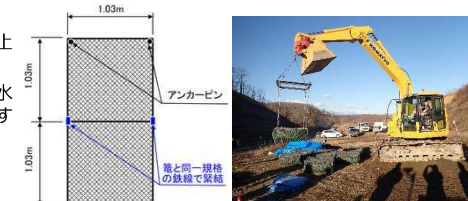
特殊フトン簀の経年的な変状の抑制や切土のり面の凍上、高所・斜面での施工効率や安全性を向上させる、断熱材を内包したクレーンで吊り上げ可能なワンパック断熱フトン簀です。

### 特長

- ・ 平地で簀を完成させることができるため、効率的に施工が可能です。
- ・ 対象のり面へクレーン等で設置可能なため、高所・斜面での安全性が向上します。
- ・ 断熱材を内包しているため、切土のり面の凍上を防止します。
- ・ 雨水等の地中への浸水を防ぎ、地下水は内包した排水ドレーンで排水するため、凍上だけでなく水に起因するのり面の不安定化を抑制します。



- ・ フトン簀(線径3.2mm、網目50mm)
- ・ (補生を要する場合、2重重ね)
- ・ 中詰材(t=25cm、粗粒材φ80mm級)
- ・ 中詰材抜け落ち防止シート
- ・ 断熱材(t=5.10.15cm)
- ・ 排水ドレーン材(W300mm)
- ・ フトン簀(線径3.2mm、網目50mm)



## コンクリート構造物の補修対策施工マニュアル

コスト	工期短縮	安全性
耐久性	品質	環境

### 概要

コンクリート構造物の補修に関する基本理念、各補修工法の選定や施工上の留意点、補修後の不具合事例などをとりまとめたものです。

### 特長

- ・ 塩害、凍害などが見られるコンクリート構造物の補修に関して、劣化状況に応じた対策の選定と施工管理ができます。
- ・ 合理的な補修対策による長寿命化によりライフサイクルコストを低減できます。

### 掲載情報

北海道開発局 道路設計要領 第3集 橋梁 第1章 総則「示方書および指針」に掲載されています。

### 関係資料ダウンロード

[http://zairyu.ceri.go.jp/ceri\\_zairyu/topics5/maintenance-dr.html](http://zairyu.ceri.go.jp/ceri_zairyu/topics5/maintenance-dr.html)  
(コンクリート構造物の補修対策施工マニュアル(案))



関係資料



技術紹介



ひび割れ注入工法



表面被覆工法

### コンクリート構造物における表面含浸材の適用手法

コスト	工期短縮	安全性
耐久性	品質	環境

#### 概要

コンクリートのスケーリングや塩害の抑制対策として適用事例が増えている表面含浸材について、現場での適切な使い方を「道路橋での表面含浸材の適用にあたっての留意事項」としてとりまとめたものです。

#### 特長

- 「留意事項」は北海道開発局の協力を得て行った試験施工や実験を通して得た実績、経験、知見を基に作成しています。
- 表面含浸材の解説、適切な使い分け方、期待される効果、施工の記録、等を述べています。
- 表面含浸材の適用を検討されている方、仕様や基準類を作成される方に、基礎知識の確認、計画策定や施工の参考として活用いただけます。

#### 掲載情報

北海道開発局 道路設計要領 第3集 橋梁 第2編 コンクリート橋「参考資料B」に掲載されています。

#### 実績

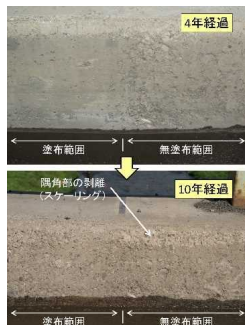
北海道内の道路橋で多数施工

#### 受賞歴

H24全建賞



技術紹介



シランの効果

### 超音波によるコンクリートの凍害劣化点検技術（表面走査法）

コスト	工期短縮	安全性
耐久性	品質	環境

#### 概要

超音波による表面走査法を応用し、簡単かつ迅速に非破壊でコンクリートの凍害劣化程度の推定ができる技術です。

#### 特長

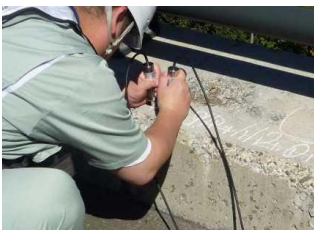
- 日常的な点検の際に劣化程度を把握できます。
- コア採取を行う詳細調査箇所の絞り込みが可能となり、コア採取本数と採取後の補修量が少なくなり、調査費の縮減と構造物の損傷を最小限に留めることができます。
- コアを容易に採取することが難しいダム壁面や農業用水路等でも活用されています。

#### 実績

北海道内の道路橋 6件、ダム 1件、水力発電所 4件など

#### 関係資料ダウンロード

[http://zairyo.ceri.go.jp/ceri\\_zairyo/topics5/sousa-dr.html](http://zairyo.ceri.go.jp/ceri_zairyo/topics5/sousa-dr.html)  
(表面走査法によるコンクリートの凍害点検・診断マニュアル(案)、計算プログラムなど)



点検状況



関係資料



技術紹介

### 電流情報診断によるコラム形水中ポンプの状態監視

コスト	工期短縮	安全性
耐久性	品質	環境

#### 概要

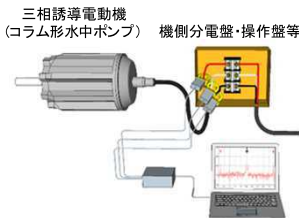
電流情報診断は、電流波形を周波数分析し、異常に伴い現れる周波数成分の大きさを監視することで、機器の異常検知を可能にする技術です。

#### 特長

- 電流情報診断によるコラム形水中ポンプの状態監視を行うことで、機械の劣化進行状況を把握することが可能となり、適切な時期にメンテナンスを行うことができます。(状態監視保全)
- 機器異常の早期発見につながる本診断技術は、ダウンタイムの抑制や修理費節減に貢献できます。
- 電流波形の計測に使用するクランプ式センサーは、動力ケーブルへの取り付けが非常に容易です。

#### 関係資料ダウンロード

[http://kikai.ceri.go.jp/10\\_download/download.html](http://kikai.ceri.go.jp/10_download/download.html)  
(電流情報診断によるコラム形水中ポンプ状態監視ガイドライン(案))



電流情報診断による計測方法



関係資料



技術紹介

### 除雪機械作業状況の可視化・シミュレーション技術

コスト	工期短縮	安全性
耐久性	品質	環境

#### 概要

効率的な除雪を行うためのマネジメント手法として、除雪機械の位置情報等を活用した除雪機械作業状況の可視化(グラフ化)技術と、その可視化技術の応用で工区連携時の除雪作業ルートをシミュレーションする技術です。

#### 特長

- 可視化技術は、担当工区や隣接工区の詳細な除雪作業状況をグラフで包括的に把握できます。また、過去の除雪作業を分析して最適な出勤タイミングの判断を支援できます。
- シミュレーション技術は、可視化技術の応用で、任意の指定地点まで隣接工区の支援を行った際の除雪作業所要時間をグラフで表示します。

#### 実績

北海道開発局の除雪機械等情報管理システムのサーバに可視化技術を導入

#### プログラム著作物登録

P第10529号-1、P第10530号-1、P第10736号-1、P第10763号-1



グラフ化機能で表した除雪作業



技術紹介

### ロータリ除雪車対応型アタッチメント式路面清掃装置

コスト	工期短縮	安全性
耐久性	品質	環境

#### 概要

非降雪期に稼働しないロータリ除雪車を多機能化するための路面清掃用のアタッチメント式路面清掃装置です。

#### 特長

- ロータリ除雪車の本体車両を非降雪期の路面清掃作業にも有効活用することで、機械経費のコスト縮減が図られます。
- 本体車両は、国や自治体などで最も多く保有されている2.2m級のロータリ除雪車を採用しています。
- 対応する規格(2.2m級)を保有の場合は、既存車両の活用が可能で、本装置の購入と車両の一部改造で導入できます。
- アタッチメント式路面清掃装置の要目は、ブラシ式路面清掃車と同程度に設定しています。

#### 実績

北海道開発局 5台

#### 受賞歴

H25全建賞



アタッチメント式路面清掃装置



技術紹介

### すき取り物および表土ブロックによる盛土法面の緑化工

コスト	工期短縮	安全性
耐久性	品質	環境

#### 概要

盛土本体の土質、植物の種類、施工時期にかかわらずすき取り物または表土ブロック移植により盛土法面を緑化できる技術です。

#### 特長

- 工事発生材の再資源化が図られます。
- 使用するすき取り物は、種類を問わず全ての植物で施工可能で、凍結したすき取り物を施工しなければいつでも施工可能です。
- コストの縮減(施工費・処分費約90%縮減)および環境負荷低減(在来種との自然共生型緑化)が可能です。
- 施工厚さは法面部は10cm~30cm、平面部は5cm以上です。
- 表土ブロック移植工法は国立公園、自然公園の森林復元に有効です。

#### 掲載情報

北海道開発局 道路設計要領 第1集 道路 第4章 のり面保護工「植生工」に掲載されています。

#### NETIS

HK-210001-A



すき取り物による方法



表土ブロック移植による方法



技術紹介

## プロピオン酸ナトリウムを用いた路面凍結防止剤混合散布

コスト	工期短縮	安全性
耐久性	品質	環境

### 概要

冬期道路の路面凍結防止剤として用いられている塩化ナトリウムの一部をプロピオン酸ナトリウムに置き換えて混合散布する手法です。

### 特長

- プロピオン酸ナトリウムは、カビ類や細菌類の増殖を抑えることから主に食品保存料として使用されている化学品です。
- 塩化ナトリウムの単体散布と比較して塩化ナトリウムとプロピオン酸ナトリウムを混合散布することで高い金属腐食抑制効果があります。
- 橋梁等の道路構造物への塩害が抑制され、道路構造物の長寿命化へ寄与することが期待されています。

### 実績

- NEXCO中日本で試行導入（H29～）



プロピオン酸ナトリウム（顆粒状）



試験片の金属腐食状況（北陸東海自動車道での比較試験）



技術紹介

## 冬期路面改善シミュレーター(WIRIS(ウィリス))

コスト	工期短縮	安全性
耐久性	品質	環境

### 概要

気象条件に加えて、舗装条件、交通条件、路面状態を考慮して凍結防止剤散布後の路面すべり摩擦係数 $\mu$ を推定するツールです。

### 特長

- 管理水準として $\mu$ の閾値を定め、その $\mu$ に到達するための最小散布量が計算されます。
- 最小散布量と $\mu$ の値より「監視」、除雪、「凍結防止剤散布」、「防滑材散布」の推奨作業が選択され適切な冬期路面管理が可能になります。
- 散布作業員の経験や技能に関係なく統一的な冬期路面管理が可能になります。



WIRIS表示画面



技術紹介

※WIRIS: Winter Road Surface Improvement Simulatorの略

## 除排雪計画支援のための堆雪断面積推計技術

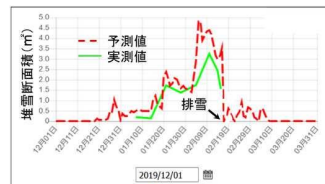
コスト	工期短縮	安全性
耐久性	品質	環境

### 概要

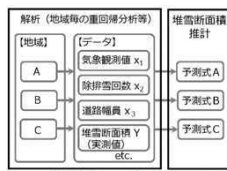
経験に依存せずに除雪作業量や実施時期等の計画立案を支援するため、気象観測値・除排雪回数・道路幅員等から堆雪断面積を推計する技術です。

### 特長

- 路肩堆雪の成長傾向を把握できれば、年度ごとの傾向の比較や堆雪の大きさの推移を把握することができます。
- 除排雪の実施時期や工法を任意で選択可能です。
- 除排雪実施後の路肩堆雪の大きさの推移が把握でき、より効率的な実施時期や工法、除排雪の回数などの除排雪作業計画立案の支援が可能となります。



堆雪断面積の推計グラフ



堆雪断面積の解析手法

## 河川工作物評価(魚介類対象)のためのバイオテレメトリー調査技術

コスト	工期短縮	安全性
耐久性	品質	環境

### 概要

魚介類にバイオテレメトリー機器(発信器)を装着し、遠隔で電波や超音波を受信することにより、河川や湖沼などの水域における魚介類の行動を追跡する技術です。

### 特長

- 小型の発信器等を取り付けることにより、魚介類の行動を追跡することが可能です。サクラマス(ヤマメ)等降下から遡上までを確認することもできる技術です。
- 魚介類の行動範囲や移動速度等を把握することにより、移動の支障になっている河川横断工作物等の特定が可能です。

### 実績

北海道開発局 4河川、岩手県 1河川

### 関係資料ダウンロード

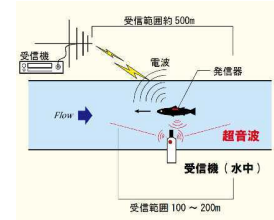
<http://kankyousei.ceri.go.jp/>  
(河川工作物評価(魚介類対象)のためのバイオテレメトリー調査ガイドライン)



関係資料



技術紹介



調査方法の概要



(上) 発信器を取り付けたサケ (下) 受信機

## 軟岩侵食に対するネットによる侵食抑制工法

コスト	工期短縮	安全性
耐久性	品質	環境

### 概要

ネットにより砂礫を再堆積させ、河床低下の要因である軟岩侵食を抑制する工法です。

### 特長

- 橋脚周辺などの重点的に軟岩の侵食を防止したい箇所の緊急対策が可能です。
- ネットは、高密度ポリエチレン製(320mm×287mm、高さ100mm)を使用し、軟岩河床にアンカーを用いて設置します。

### 実績

北海道開発局、北海道など

### 特許

第6020946号

### 関係資料ダウンロード

<http://river.ceri.go.jp/contents/tool/nangan1.html>  
(岩盤河床における河床低下危険度評価の手引き(案))



関係資料



技術紹介



ネット拡大写真



ネットの施工状況

## 山地河道における濁度計観測

コスト	工期短縮	安全性
耐久性	品質	環境

### 概要

山地河道における濁度計を用いた浮遊砂等の観測手法に関する標準的な手法や留意点についてとりまとめたものです。

### 特長

- 既往の観測事例の分析、濁度計の性能と異常データに関する基礎的な実験を基にとりまとめています。
- 山地流域における流砂水文観測の取得データの品質向上や設置・調査・解析方法における作業性が向上します。
- 山地河道以外の河川においても適応できます。

### 実績

北海道 2河川

### 関係資料ダウンロード

<http://kankyousei.ceri.go.jp/guideline/dakudo2014/index.html>  
(山地河道の流砂水文観測における濁度計観測実施マニュアル(案))



関係資料



技術紹介

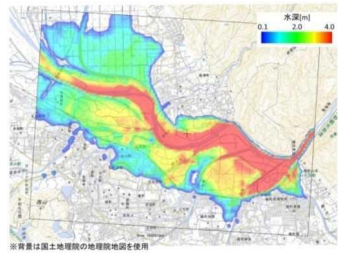


観測状況

## 洪水・津波の氾濫範囲推定手法～汎用二次元氾濫計算ソフトの活用～

コスト	工期短縮	安全性
耐久性	品質	環境

- 概要**  
無償の氾濫計算ソフト (iRIC) とGISソフト (QGIS) を使用して、洪水や河川津波の氾濫範囲を求める手法です。
- 特長**
  - 氾濫計算を低コストで行うことができます。
  - 洪水や津波の規模別の氾濫範囲を事前に把握しておくことで、緊急を要する防災・減災対応の判断を的確に行うことができます。
  - マニュアルが整備された無償ソフト上で動作するため、技術的困難さが少なく、誰でも計算を実施することができ汎用性があります。
- 掲載情報**  
北海道開発局・寒地土木研究所による「中小河川を対象とした洪水はん濫計算の手引き(案)」に掲載されています。
- 関係資料ダウンロード**  
[https://www.hkd.mlit.go.jp/ky/ky/kawa\\_kei/ud49g700000c4r6.html](https://www.hkd.mlit.go.jp/ky/ky/kawa_kei/ud49g700000c4r6.html)  
(中小河川を対象とした洪水はん濫計算の手引き(案))



氾濫の再現計算 (2013年9月 亀岡市)

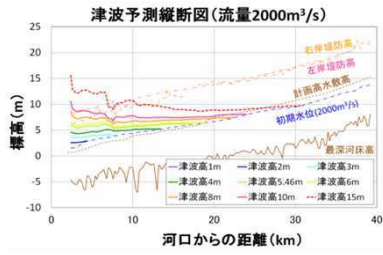


技術紹介

## 河川津波における遡上距離・遡上高の推定手法

コスト	工期短縮	安全性
耐久性	品質	環境

- 概要**  
津波予測縦断面図を用いて河川津波の遡上距離および遡上高を推定することができる手法です。
- 特長**
  - 河川津波発生時の水防警報発令範囲、樋門操作範囲、河川巡視範囲の検討に活用できます。
  - 1次元計算モデルなので計算負荷が少なく、短時間で計算できます。
  - 防災・減災対応の判断を行う上での基礎資料となります。
- 実績**  
北海道開発局 8河川
- 資料関係ダウンロード**  
<http://river.ceri.go.jp/contents/tool/tsunamijudan.html>  
(津波河川遡上予測の手引き(案))



津波予測縦断面図 (流量2000m³/s)



関係資料



技術紹介

## 排水ポンプ設置支援装置 (自走型)

コスト	工期短縮	安全性
耐久性	品質	環境

- 概要**  
排水ポンプ (7.5 m³/min) を2台搭載することが可能な半没水構造でクローラ駆動の自走型排水ポンプ設置支援装置です。
- 特長**
  - 軟弱地盤、不整地、積雪など多様な現場状況に対応できます。
  - クレーンでは排水ポンプの設置が困難な場所でも、安全かつ効率的に設置できます。
  - 装置は、全長2.4m、幅1.8m、高さ1.0m、総質量1000kg (排水ポンプ含まず) です。
- 実績**  
北海道開発局 7台



コントローラー



訓練での運転状況

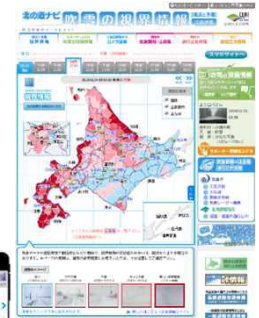


技術紹介

## 吹雪時の視程推定技術と情報提供

コスト	工期短縮	安全性
耐久性	品質	環境

- 概要**  
気象庁から配信される降水強度と風速、気温、湿度の気象値を入力値として、雪氷チームが開発した気象条件から視程を推定する手法により視程を予測する技術です。予測した視程情報はインターネットを通じて試験提供しています。
- 特長**
  - 情報提供では、北海道を旧市町村を基本とする221のエリアに分割し、視程を良好(1000m以上)～著しい視程障害(100m未満)の5ランクに分け、30分毎の現況値と、昼間(6～21時)3時間毎に1～24時間先の予測値をインターネットホームページ上で配信することで、道路利用者の安全な行動判断を支援します。
  - 移動中の道路利用者への効果的な情報提供となるよう、スマホ専用のページによる情報提供のほか、「メール配信サービス」や、ユーザーからの「吹雪の投稿情報」の掲載を行っています。
- 実績**  
北海道全域で利用可能  
日平均アクセス数：約5,000件/日
- 受賞歴**  
H29全建賞、H30土木学会北海道支部技術賞



吹雪の視界情報 (パソコン版とスマホ版)



技術紹介

## 冬期路面管理支援システム

コスト	工期短縮	安全性
耐久性	品質	環境

- 概要**  
冬期における安全・快適な道路交通の確保、効率的・効果的な冬期道路管理を目的として、気象や路面凍結予測情報を道路管理者に提供し維持作業実施等の判断を支援するシステムです。
- 特長**
  - 沿道環境、構造物および気象条件により複雑に変化する冬期路面管理の支援に寄与できます。
  - 情報提供内容は、気象メッシュ情報 (降雪量、降雨量、気温、吹雪視程) と路面凍結予測情報 (路面温度、凍結リスク) です。
  - 路面凍結予測情報は、現在のところ、国道28路線、道路テレメータ 121地点で提供しています。
- 実績**  
システムアクセス件数 累計約26万件 (R2.3現在)
- 特許** 第4742388号
- 受賞歴** H28日本雪工学会技術賞



冬期路面管理支援システム



技術紹介

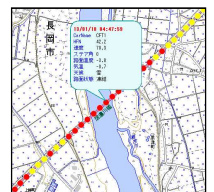
## 冬期路面すべり抵抗モニタリングシステム

コスト	工期短縮	安全性
耐久性	品質	環境

- 概要**  
路面すべり抵抗値を測定装置にて連続計測し、リアルタイムな情報提供や測定結果を蓄積し様々な分析への利用を可能としたシステムです。
- 特長**
  - 道路延長を踏まえた線的な路面状態の客観的評価ができます。
  - 路面管理判断におけるヒューマンエラーを低減できます。
  - 各種路面対策の客観的評価が可能になります。
- 実績**  
北海道内および本州 (東北・中部・中国) の国道でモニタリングを実施 (走行延長 約25,000km)
- 特許** 第4665086号
- 受賞歴**  
H23国土交通省国土技術研究会優秀賞



路面すべり抵抗値測定装置



モニタリングデータの表示



技術紹介

## 道路吹雪対策マニュアル

コスト	工期 短縮	安全性
耐久性	品質	環境

### 概要

吹雪による吹きだまりおよび視程障害対策としての吹雪対策施設に関して計画、設計、施工、維持管理を網羅した技術基準、技術資料です。

### 特長

- 各種吹雪対策施設について体系的に整理し、現場技術者に必要な基礎知識および吹雪対策に関する調査について解説しています。
- 防雪林、防雪柵およびその他の吹雪対策施設（道路構造による吹雪対策、視線誘導施設）の計画、設計、維持管理について技術基準、技術資料を掲載しています。

### 掲載情報

- 北海道開発局 道路設計要領 第1集 道路 第1章 総則「道路関係技術基準」に掲載されています。

### 関係資料ダウンロード

[http://www2.ceri.go.jp/fubuki\\_manual/](http://www2.ceri.go.jp/fubuki_manual/)  
(道路吹雪対策マニュアル)

### 受賞歴

H16 日本雪氷学会技術賞



関係資料



技術紹介



吹雪対策例(防雪林)



コスト	工期 短縮	安全性
耐久性	品質	環境

## 高盛土・広幅員に対応した新型防雪柵

### 概要

盛土斜面上に防雪柵を設置する場合、道路からの見かけ上の柵高が低くなり、平地の場合と比べ視程障害緩和効果が低下することから、その対策として柵の上部にメッシュパネルを設けた防雪効果が高い新型防雪柵です。

### 特長

- 吹雪による視程障害が発生する地域の高規格道路や多車線道路に適用できます。
- 柵高7mの大型柵で、無孔板、有孔板（透過率30%）、メッシュパネル（透過率80%）で構成されています。
- 忍び返しを設けていないため、形状も単純で柵の設計も容易です。
- 勾配や曲線区間へも設置できます。
- 斜風に対しても防雪効果が高く、より冬期道路の安全性が向上します。

### 特許

第4096077号



技術紹介



設置状況

手前：新型防雪柵  
奥側：従来型防雪柵

コスト	工期 短縮	安全性
耐久性	品質	環境

## 斜風対応型吹き払い柵

### 概要

柵に対して風が斜めから入射する場合や防雪板の下の空間（下部間隙）が雪で閉塞した場合にも防雪効果が著しく低下しない防雪柵です。

### 特長

- 凹凸状に加工した縦長の防雪板を横方向に隙間なく設置します。
- 傾斜して設置した防雪板で風の流れを下向きに変え、より高い防雪効果を発揮します。
- 下部間隙閉塞時には、柵風上に雪をためるため、道路上に吹き溜まりが生じず、冬期道路の安全性が向上します。
- 従来と同様に道路敷地内に設置できます。
- 防雪板を支柱から離して設置するため下部間隙の機械除雪が可能になります。
- 北海道、東北をはじめ、吹雪による視程障害が発生する場所に適用できます。

### 特許

第5610251号



技術紹介



下部間隙閉塞時、柵風上に雪粒子を捕捉



設置状況（石狩吹雪実験場）

## 河川結氷時の流量推定手法

コスト	工期 短縮	安全性
耐久性	品質	環境

### 概要

現行の冬期流量観測項目で得られるデータを用いて、結氷河川の流量を高精度に推定する手法です。

### 特長

- 現場条件に応じて定数を設定することにより、現行の観測項目のみで結氷河川の流量を従来手法よりも高精度に推定することができます。
- 現行の観測項目のみで結氷河川の流量管理の向上を図ることができます。
- エクセルのマクロ機能を使い、ボタン一つで簡単に流量推定ができます。

### 掲載情報

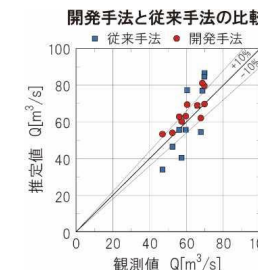
- 河川砂防技術基準（国土交通省）調査編「結氷河川における留意事項」に掲載されています。

### 関係資料ダウンロード

<http://river.ceri.go.jp/contents/tool/icehq.html>  
(河川結氷時の流量推定手法マニュアル(案))



技術紹介



推定した流量を±10%の誤差範囲でみると、開発手法の方が、従来手法より推定流量の精度が高い

開発手法と従来手法の比較  
(天塩川恩根内観測所の例)

## アイスジャム発生危険性予測手法

コスト	工期 短縮	安全性
耐久性	品質	環境

### 概要

インターネットで公開されている気象情報を用い、リアルタイムで河水厚変動予測をExcelで算出するものです。

### 特長

- アイスジャムとは、冬期間結氷する河川で、解水期に流出した河水が河道内で閉塞する現象をいいます。
- 結氷河川内で有人作業を行っている際のアイスジャム発生の危険性を監視するなどに活用でき、現場作業の安全性が向上します。
- 予測プログラムは、特別な機器や知識を必要としません。

### 実績

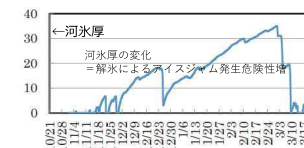
H30に北海道開発局で試行



技術紹介



アイスジャム



## メンブランパッチを用いたRGB色相による潤滑油診断技術

コスト	工期 短縮	安全性
耐久性	品質	環境

### 概要

樋門閉塞装置の潤滑油をろ過して作成したメンブランパッチを用いたRGB色相による潤滑油劣化状態の診断技術です。

### 特長

- 潤滑油の劣化状態を継続的に診断することにより、機械設備の劣化進行状況を把握することができます。
- 潤滑油診断は、10~20mℓ程度の少量の潤滑油で実施可能です。
- 計数汚染度（NAS等級）の12等級を超過するため、13等級から21等級を仮NAS等級と独自に定義し、潤滑油の管理基準を策定しています。

### 実績

北海道開発局 5開発建設部の点検役務で実施

### 関係資料ダウンロード

[http://kikai.ceri.go.jp/10\\_download/download.html](http://kikai.ceri.go.jp/10_download/download.html)  
(メンブランパッチを用いたRGB色相による潤滑油診断ガイドライン(案) -樋門・樋管編-)



技術紹介



色相判別装置とメンブランパッチ

膜NAS等級	13	14	15	16	17
ΔE <sub>RGB</sub>	65	112	181	277	385

メンブランパッチとΔE<sub>RGB</sub>測定値の例

### 3D浸水ハザードマップ作成技術

コスト	工期短縮	安全性
耐久性	品質	環境

- 概要**  
ハザードマップを住民目線の分かりやすいものへ変換するために、浸水深をGoogle Earthのストリートビュー上に投影し、3D浸水ハザードマップを作成する技術です。
- 特長**
  - 視覚的に浸水深を認識できるため、危険性の周知が困難であった、観光客、外国人、子どもにも浸水リスクが容易に理解でき、地域全体での適切な避難行動に貢献できます。
  - 紙ベースのハザードマップに比べ可搬性に優れ、Google Earthを利用しているため堤内地の状況変化（住居や街路の変化）、想定外力の変化にも柔軟に対応できるため、ハザードマップ作成のコスト低減が可能になります。
- 実績**
  - 複数の自治体への技術指導
- 関係資料ダウンロード**  
http://river.ceri.go.jp/contents/3dhazardmap/  
(作成例や利用方法の動画を公開)



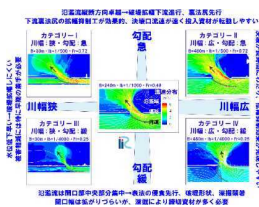
作成例（札幌市内）  
©2018 Google ©2018 ZENRIN

関係資料	技術紹介
------	------

コスト	工期短縮	安全性
耐久性	品質	環境

### 堤防決壊時に行う緊急対策工事の効率化に向けた検討資料

- 概要**  
堤防決壊時の緊急対策工事の効率化を考える際に必要となる河川特性に応じた決壊口の締切方法や重機作業、使用する資機材の適応性について検討したものです。
- 特長**
  - 河川管理者が実施する堤防決壊時の緊急対策シミュレーション等の参考にしてもらうことで、より有効な緊急対策を選択できるようになり現場毎の減災対策に寄与できます。
  - 必要となる防水資材の条件や備蓄すべき数量等についても検討できます。
- 実績**  
全国の河川系事務所が毎年実施している堤防決壊時の緊急対策シミュレーションの参考資料としても採用されています。
- 関係資料ダウンロード**  
http://river.ceri.go.jp/contents/news/2018/post\_20180525155739.html  
(堤防決壊時に行う緊急対策工事の効率化に向けた検討資料（案）)
- 受賞歴**  
H30全建賞



河道形状に応じた堤防決壊現象の分類図

関係資料	技術紹介
------	------

### 緩衝型のワイヤロープ式防護柵

コスト	工期短縮	安全性
耐久性	品質	環境

- 概要**  
高いじん性を有するワイヤロープと比較的強度が弱い支柱により構成され、車両衝突時の衝撃に対して主にワイヤロープの引張り力で抵抗する防護柵です。
- 特長**
  - 車両衝突時に中間支柱が倒れ、ワイヤロープのたわみが車両の衝撃を緩和して安全に誘導するので高い安全性が確保できます。
  - 細い支柱にワイヤロープを通してある構造なので、表裏がなく必要設置幅が少なくすむため工事費用の縮減が図られます。
  - 事故後の復旧作業は全て人力でできるので短時間で補修作業が完了します。
- 実績**  
高速道路暫定2車線区間土工部の中央分離柵として、標準設置。
- 特許**  
第5156845号
- 関係資料ダウンロード**  
http://www2.ceri.go.jp/wire\_rope/guideline.html  
(ワイヤロープ式防護柵整備ガイドライン（案）)
- 受賞歴**  
平成30年 第20回国土技術開発賞優秀賞、平成30年度 土木学会技術開発賞



設置状況

関係資料	技術紹介
------	------

### 大型車対応ランブルストリップス

コスト	工期短縮	安全性
耐久性	品質	環境

- 概要**  
舗装表面に凹型の切削溝を連続して配置し、これを踏んだ車両に対し不快な音と振動を発生させ車線を逸脱したことを警告する交通事故対策技術です。
- 特長**
  - 大型車両の車線逸脱を抑制し重大事故の防止が期待されます。
  - 既存規格のランブルストリップスよりも車内振動レベルを10%程度向上させ警告効果を高めています。
  - 主な適用箇所は、自動車専用道路のトンネル坑口や橋梁の進入部、防音壁前部等の他、高速道路暫定2車線区間のワイヤロープ両サイドが適しています。
- 特許**  
第5564659号
- 実績**  
4.7km（京都縦貫道）、17km（京奈和自動車道）
- 関係資料ダウンロード**  
http://www2.ceri.go.jp/rumble/page09/page09.html  
(ランブルストリップス整備ガイドライン（案）)



設置状況

関係資料	技術紹介
------	------

**CHECK!** 知的財産・特許権等権利の利用者募集中！

知的財産・特許権等権利利用者募集中

寒地土木研究所では、開発した新技術を広く民間で活用していただくため、特許等の知的財産の民間等への技術移転をすすめています。実施許諾、実用化に向けての研究開発等、ご利用に関するご要望等がございましたら、お気軽に寒地技術推進室知財担当までお問い合わせ下さい。

詳細はホームページをご覧ください。

http://chouseikan.ceri.go.jp/shushin/tizai.html

寒地技術推進室  
Cold-Region Technology Promotion Division

寒地土木研究所 寒地技術推進室 寒地機械技術チーム

**寒地土木研究所の知的財産の紹介（権利利用者募集中！）**

寒地土木研究所での研究開発で集めた知的財産のうち、近年開発された代表的なものについてその技術概要を紹介いたします。開発した新技術を広く民間で活用していただくため、特許等の知的財産の民間等への技術移転をすすめています。下記権利について実施許諾、実用化に向けての研究開発等、ご利用に関するご要望等がございましたら、お気軽に寒地技術推進室知財担当までお問い合わせください。

（実施許諾前手続きにはほとんど費用負担はかかりません。  
契約後は、実施量に応じたパテント料を頂きます。）

また、ここに示されなかったその他の取得特許情報、公開についてはこちらをクリックすると別ウィンドウが開き表示されます。

取得特許情報

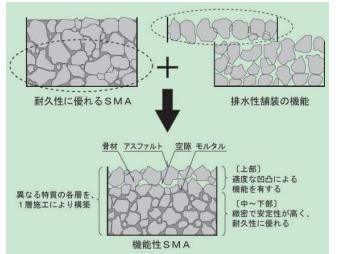
技術名称	登録番号	開発チーム等
凍害発生装置	特許 第4485395号	水産土木チーム
道路切替機	特許 第4510711号	寒地土木チーム
軟弱土改良方法及びそれに用いる固化材充填装置	特許 第4535821号	寒地地盤チーム

知的財産情報（PDFファイルが開きます。）

### 機能性SMA（舗装体およびアスファルト混合物）

コスト	工期短縮	安全性
耐久性	品質	環境

- 概要**  
排水性舗装のテクスチャと極めて耐久性に優れた砕石マスタックアスファルト（SMA）の長所を併せ持つ新混合物を機能傾斜型の1層として構築した舗装です。
- 特長**
  - 排水性舗装に比べ骨材飛散抵抗性（約30%）や耐摩耗性（約60%）が向上します。
  - 安全面では、グレア防止、ハイドロプレーニング現象防止の効果があります。
  - ブラックアイスバーンなどの凍結路面对策としても有効です。
- 実績**  
全国の高規格幹線道路、国道、その他公共機関、民間等で多数施工
- 受賞歴**  
H13 第3回国土技術開発賞



機能性SMAの概要

技術紹介
------